

Los Cangrejos

1. **Introducción**
2. **Los cangrejos**
3. **Sistema Reproductivo**
4. **Tiempo de Vida**
5. **Tipo de Familia**
6. **Alimentación**
7. **Sistema Óseo y Sistema Circulatorio**
8. **Ambiente**
9. **Peso y Medida**
10. **Conclusiones**
11. **Bibliografía**
12. **Anexos**

INTRODUCCIÓN

A continuación se desarrolla el siguiente trabajo sobre los Cangrejos, nombre común de cualquier artrópodo perteneciente a dos grupos o infraórdenes de crustáceos: los cangrejos ermitaños y afines (unas 1.400 especies) y los verdaderos cangrejos (unas 4.500 especies). Estos dos grupos distintos tienen un cuerpo similar, caracterizado por la reducción del abdomen y el ensanchamiento y aumento de tamaño de la parte anterior (delantera) del cuerpo. Aunque lo más frecuente es que vivan en los fondos marinos, también existen cangrejos de agua dulce, y algunos se aventuran tierra adentro.

Seguidamente, el desarrollo de los puntos más resaltantes de esta especie.

LOS CANGREJOS

Cangrejo es el nombre común de cualquier artrópodo perteneciente a dos grupos o infraórdenes de crustáceos: los cangrejos ermitaños y afines (unas 1.400 especies) y los verdaderos cangrejos (unas 4.500 especies). Estos dos grupos distintos tienen un cuerpo similar, caracterizado por la reducción del abdomen y el ensanchamiento y aumento de tamaño de la parte anterior (delantera) del cuerpo. Aunque lo más frecuente es que vivan en los fondos marinos, también existen cangrejos de agua dulce, y algunos se aventuran tierra adentro.

Los cangrejos están emparentados con las langostas y las quisquillas, pero su desarrollo evolutivo les permite caminar o correr lateralmente y cavar, además de nadar. El cuerpo está más o menos cubierto por un caparazón quitinoso, con una cubierta cerúlea. El abdomen reducido, que ya no se emplea para la locomoción en muchas especies, se repliega bajo el cuerpo. Esta reducción es especialmente notable en los verdaderos cangrejos, que carecen de la cola en forma de solapa propia de los cangrejos ermitaños y sus afines; en su lugar, el abdomen sirve como bolsa de cría para los huevos. El cuerpo segmentado del cangrejo tiene varios pares de apéndices, de los cuales cinco suelen servir para la locomoción y dos hacen las veces de antenas sensoriales.

Las patas delanteras están equipadas con pinzas que le sirven para alimentarse, defenderse y realizar exhibiciones rituales de apareamiento.

Desde muchos puntos de vista, los cangrejos son animales 'avanzados'. A menudo alcanzan un tamaño considerable, el récord está en manos del cangrejo araña, con sus patas largas y delgadas que alcanza una envergadura de hasta 3,6 m, y poseen sistemas nerviosos bastante complicados. Los cangrejos, que en su mayoría son animales activos con patrones complejos de conducta, tienen ojos compuestos y buena visión. También tienen bien desarrollados los sentidos del olfato y el gusto, lo que les permite identificar tanto los alimentos como posibles parejas para el apareamiento. La conducta reproductora y social comprende en ocasiones complejos rituales de apareamiento y técnicas de comunicación como el tamborileo o agitación de las pinzas. Los cangrejos tienden a ser agresivos entre sí, y es frecuente que los machos combatan por las hembras.

Sistema Reproductivo

Todas las especies de cangrejo tienen sexos separados. Ocurre a menudo que el apareamiento sólo se produce cuando la hembra acaba de mudar su caparazón y el nuevo aún no se ha endurecido. (Los llamados cangrejos de caparazón blando no son más que cangrejos en esta fase de transición). Llevan los huevos en una bolsa de cría, y estos atraviesan dos fases larvianas antes de producir diminutas larvas, que nadan en el agua..

La reproducción en los CANGREJOS es sobre todo sexual. El único tipo de reproducción asexual que se puede dar en este grupo es la partenogénesis (desarrollo a partir de huevos no fecundados), pero es muy infrecuente. En general, los sexos son separados; no obstante, algunos parásitos y la mayoría de los percebes, que tienen dificultades para procurarse machos, son hermafroditas simultáneos (es decir, macho y hembra a la vez) pero generalmente realizan una fecundación cruzada.

Esto aumenta el número de parejas posibles y permite la autofecundación como último recurso. Hay CANGREJOS que cambian de sexo al ir envejeciendo. Muchos crustáceos exhiben conductas de cortejo complejas, y los machos pueden llegar a pelear por la hembra.

Algunos viven en parejas macho y hembra o son gregarios, pero no forman sociedades bien organizadas. Los crustáceos más pequeños viven sólo unos días, pero los más grandes pueden vivir décadas.

Tiempo de Vida

Cada vez que el cangrejo joven cambia el caparazón, aumenta considerablemente de tamaño, pero queda expuesto al peligro mientras éste permanece blando. Las patas y pinzas perdidas pueden regenerarse cuando se produce la muda. Los cangrejos viven de 3 a 12 años.

Los crustáceos más pequeños viven sólo unos días, pero los más grandes pueden vivir décadas.

Tipo de Familia

Los cangrejos pertenecen al orden Decapoda, subfilo Crustácea. Los cangrejos ermitaños y especies afines componen el infraorden Anomura. Los verdaderos cangrejos componen el infraorden Brachyura.

- **Cangrejo violinista**

Nombre común de unas 65 especies de pequeños crustáceos intermareales que viven en las playas y marismas de todas las regiones tropicales y templadas. Miden de 2,5 a 3 cm de largo. El macho tiene una pinza delantera de gran tamaño, a menudo de color llamativo, que representa hasta la mitad de su peso corporal; la otra pinza es mucho más pequeña y sirve para cavar, como las dos pinzas de la hembra, más pequeñas y menos llamativas. Los cangrejos violinistas suelen ser gregarios, y se reúnen en bancos de cieno durante la marea baja. Cada individuo excava un túnel de unos 30 cm en la arena o el barro, y en él permanece durante la pleamar.

- **El familiar cangrejo ermitaño** tiene el abdomen desprotegido y debe vivir en conchas abandonadas, por lo general de caracoles marinos. Tienen un número reducido de patas locomotoras, y la gran pinza derecha sirve para bloquear la boca de la concha ante la amenaza de un depredador o un rival. (El cangrejo ermitaño a menudo tiene que pelear por la posesión de una concha nueva, que debe buscar cada vez que experimenta una muda).

Algunos cangrejos ermitaños viven tierra adentro excepto cuando se aparean, y tienen cámaras con branquias que actúan como pulmones. Las formas más primitivas tienen forma de langosta, mientras que los cangrejos de porcelana se parecen mucho a los verdaderos cangrejos.

- **Los cangrejos de arena** tienen el cuerpo largo y se entierran en la arena cavando hacia atrás. Filtran las partículas de alimento suspendidas en el agua. Los verdaderos cangrejos son tan numerosos que sólo es posible mencionar unas pocas familias importantes. Los cangrejos araña tienen patas largas y cuerpo estrecho; algunos se camuflan decorando sus cuerpos con plantas y animales. Los llamados cangrejos comestibles y de roca tienen el cuerpo ancho y ovalado. Los cangrejos nadadores, como el cangrejo azul, tienen las patas modificadas en forma de remo. Otros cangrejos son pequeños y viven en o sobre animales marinos como las ostras.
- **El cangrejo violinista macho**, uno de los cangrejos excavadores, tiene una gran pinza que usa en el apareamiento y el combate. Los cangrejos de playa son abundantes a nivel del agua o por encima de éste en las playas. Los cangrejos de tierra son omnívoros tropicales que migran al mar para liberar sus larvas.

Alimentación

El cangrejo se alimenta de algas y otras materias orgánicas que captura con sus patas pequeñas. Sus hábitos alimentarios son variados.

Son importantes en la cadena alimentaria, en parte porque muchos se alimentan de plantas y animales pequeños. Otros muchos filtran partículas de comida del agua, pero los crustáceos de mayor tamaño, como la quisquilla, el camarón y los cangrejos, son a menudo omnívoros, carroñeros o depredadores.

Sistema Óseo

Tienen un esqueleto externo (exoesqueleto) y su cuerpo está formado por una serie de segmentos; cada uno de ellos suele llevar un par de apéndices que al menos primariamente son birrámeos; algunos de los apéndices del adulto siguen conservando esta característica.

El número de segmentos varía desde 16 hasta más de 60. Los crustáceos más primitivos son los que presentan mayor número de segmentos mientras que los más evolucionados tienen menos segmentos. En el transcurso de la evolución, los segmentos y otras partes del cuerpo se han ido

especializando. Los apéndices, que se emplean para la respiración, la natación, la locomoción y la alimentación, pueden estar muy modificados en forma de mandíbulas, órganos reproductores y otras estructuras, o pueden haberse simplificado o perdido.

En general, la cabeza está fusionada con una serie de segmentos torácicos formando una región llamada cefalotórax, que va seguida del abdomen. Parte o la totalidad del cuerpo suele estar cubierta por una coraza llamada caparazón. En la cabeza hay dos pares de órganos sensoriales (antenas) y un par de mandíbulas, detrás de las cuales hay otros dos pares de maxilas. La cabeza suele llevar un par de ojos compuestos, un ojo impar o ambas cosas.

El caparazón sirve a menudo como cubierta protectora de las branquias, que forman parte de las extremidades. Algunas extremidades pueden formar pinzas (quelas). Los apéndices abdominales pueden usarse para la locomoción, pero con frecuencia desempeñan otras funciones, como la respiración, y tienden a tener un tamaño reducido.

Los cangrejos son invertebrados artrópodos (dotados de patas articuladas) del grupo de los crustáceos.

Sistema Circulatorio

La principal cavidad del cuerpo es el hemocele, ocupado por un aparato circulatorio de tipo 'abierto' a través del cual es impulsada la sangre por un corazón dorsal.

El corazón se sitúa en posición dorsal y de él parte una red de vasos dirigida a todos los puntos del cuerpo.

Sistema Digestivo

El sistema digestivo es esencialmente un tubo recto, a menudo con una especie de trituradora gástrica a modo de molleja que se emplea para desmenuzar la comida, y un par de glándulas digestivas que no sólo segregan jugos digestivos, sino que también absorben alimento. Cerca de las antenas hay unas estructuras excretoras que hacen las veces de riñones. Tienen un cerebro que adopta la forma de ganglios próximos a los órganos sensoriales, y bajo el intestino se encuentran una serie de ganglios y nervios importantes.

Ambiente

Los CANGREJOS se han adaptado a una gran variedad de hábitats y modos de vida. Son importantes en la cadena alimentaria, en parte porque muchos se alimentan de plantas y animales pequeños. Otros muchos filtran partículas de comida del agua, pero HAY OTROS de mayor tamaño, QUE SON a menudo omnívoros, carroñeros o depredadores. A su vez, los crustáceos son alimento de otros muchos animales, incluido el ser humano, y son ricos en proteínas, los cangrejos, son a menudo omnívoros, carroñeros o depredadores.

Los cangrejos son capaces de tolerar cambios en su medio ambiente, los que les permite prosperar en hábitats muy hostiles.

Peso y Medida

Aunque la mayoría son pequeños, tienen gran variedad de formas corporales y hábitos, como los pertenecientes a la clase que incluye a invertebrados de mayor tamaño, como el cangrejo araña, con una envergadura de 3,6 m de extremo a extremo de las patas. El subfilo contiene unas 30.000 especies conocidas.

El Cangrejo violinista mide de 2,5 cm a 3 cm de largo.

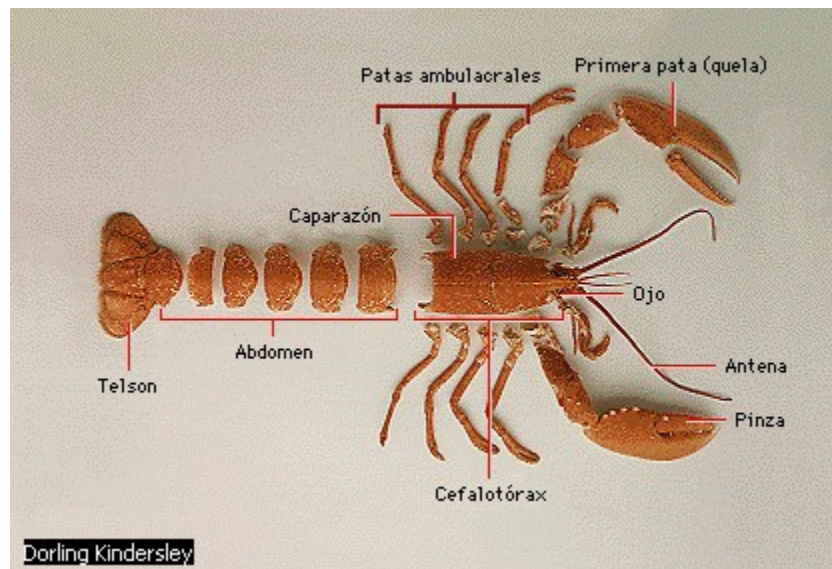
Su peso no sobrepasa los 500 gramos.

CONCLUSIONES

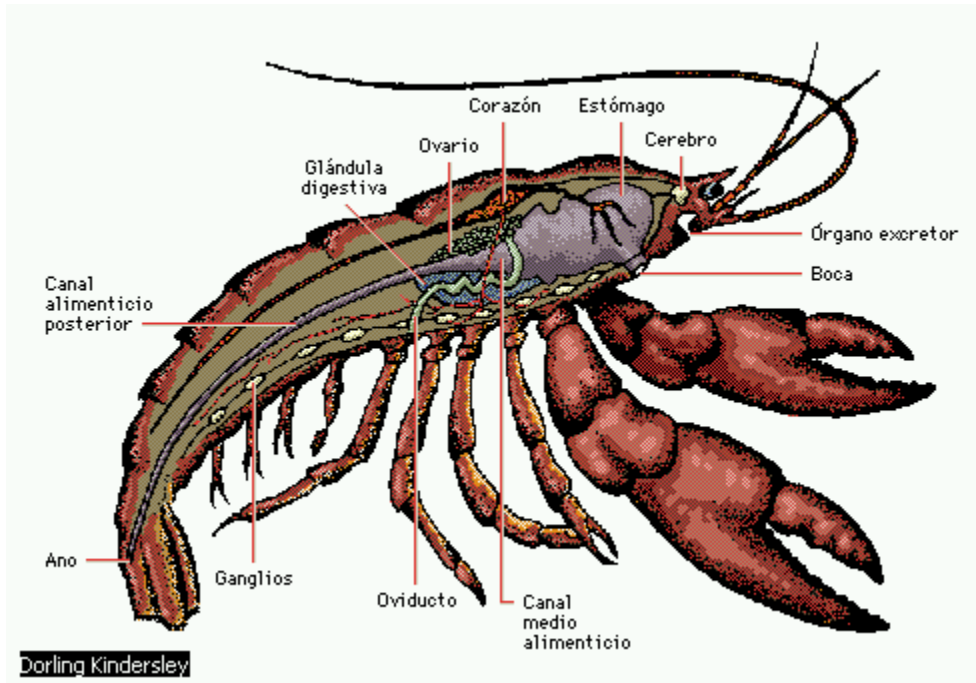
Los cangrejos son animales artrópodos de respiración branquial, con dos pares de antenas, cubiertos por un caparazón generalmente calcificado, y que tienen un número variable de apéndices.

Como pertenecen al género de los crustáceos, tienen en común una fase larvaria denominada nauplium. Se han descrito unas 27.000 especies que se hallan en los mares (planctónicos y bentónicos) dulceacuícolas, terrestres y parásitos.

Recibe el nombre de **Crustáceo**, porq ue es un nombre común de los miembros de un subfilo de artrópodos fundamentalmente acuáticos, dotados de mandíbulas y dos pares de antenas. Se encuentran entre los animales de mayor éxito, ya que dominan los mares, en gran medida como los insectos dominan la tierra.



Anatomía Externa de un camarón



Anatomía interna de un camarón